

Sistema
Informativo
dell'Alto
Vicentino

GIUGNO
2012

TANGRAM

LA NEWSLETTER DELLA FONDAZIONE PALAZZO FESTARI

news 01

ITALIANI E STRANIERI: DOV'È IL BABY BOOM?



FONDAZIONE PALAZZO FESTARI

Territorio e popolazione
dell'Alto Vicentino

pag. 2

La crescita
della popolazione

pag. 2

Quanti e chi sono gli
stranieri dell'Alto Vicentino

pag. 4

L'età della popolazione

pag. 7



Banca San Giorgio
Quinto Valle Agno

EDITORIALE:

LORENZO BERNARDI, PRESIDENTE FONDAZIONE PALAZZO FESTARI

TANGRAM: antico rompicapo geometrico cinese che sfida ogni giocatore a comporre, con originalità, le “sette pietre della saggezza”, dando loro una forma ogni volta nuova, dotata di senso, coerente con la figura immaginata. Composizione e immaginazione sono i due termini che qualificano tanto lo spirito che l'obiettivo di questo rompicapo, così come lo sono stati per la costituzione della Fondazione Palazzo Festari: scoprire e valorizzare le forme che favorissero l'integrazione dell'Alto Vicentino e farlo con criteri di pertinente innovazione, con modalità adeguate alle caratteristiche del suo territorio, con capacità di visione prospettica. Restando consapevoli che di rompicapo si tratta, ma che dalla sua soluzione può derivare saggezza.

Sotto questo “marchio” metaforico prende il via la pubblicazione delle News della Fondazione, dopo un periodo di sospensione nella produzione di materiali dovuto al rinnovo del Consiglio di Amministrazione e alle opportunità di ridefinire il piano delle proprie attività. Il nobile e vivace passato, la qualità e l'articolazione delle iniziative realizzate, qualche mutamento nelle attese e nella stessa sensibilità collettiva del territorio di riferimento, imponevano segnali di ricostituita progettualità e di più mirate – per quanto intimamente connesse con l'azione passata – modalità di presenza della Fondazione nella realtà dell'Alto Vicentino.

Abbiamo optato per due nuovi approcci conoscitivi e propositivi per i prossimi tre anni.

In primo luogo abbiamo inteso costruire un permanente Sistema Informativo Statistico – del cui primo prodotto questa News riferisce – finalizzato ad “integrare” i giacimenti di dati già numerosi e presenti presso molte fonti, pubbliche e non, riducendo in parte per questa via la tradizionale attività di rilevazioni originali che ha positivamente segnato la vita della Fondazione in precedenza, al fine di documentare in modo sistematico le dinamiche dei

... La densità della popolazione residente varia dai 1.200 abitanti per km² di Thiene ai 6 di Laghi. I comuni di Schio e Valdagno presentano una densità notevolmente più bassa rispetto a Thiene.

... 3,7% il tasso di crescita negli ultimi sei anni, tra inversioni di rotta e un progressivo invecchiamento della popolazione. Brogliano è il comune che registra il tasso di crescita più elevato (18,9%).

¹ Il territorio dell'Alto Vicentino comprende i comuni di Arsiero, Breganze, Brogliano, Caltrano, Calvene, Carré, Castelgomberto, Chiuppano, Cogollo del Cengio, Cornedo Vicentino, Fara Vicentino, Isola Vicentina, Laghi, Lastebasse, Lugo di Vicenza, Malo, Marano Vicentino, Monte di Malo, Pedemonte, Piovene Rocchette, Posina, Recoaro Terme, San Vito di Leguzzano, Salcedo, Santorso, Sarcedo, Schio, Thiene, Tonezza del Cimone, Torrebelticino, Trissino, Valdagno, Valdastico, Valli del Pasubio, Velo D'Astico, Villaverla, Zané e Zugliano.

principali settori di vita della comunità dell'Alto Vicentino: condizioni socio-demografiche della popolazione; natura e articolazione dei processi formativi; occupazione, realtà imprenditoriale e sviluppo economico; condizioni di salute e sistema sanitario. Il significato di questa impresa risiede nella volontà di tenere sotto costante e affidabile osservazione la realtà strutturale in cui vivono e operano uomini e istituzioni dell'Alto Vicentino, riconoscendone le specificità rispetto ad altri territori, comprendendone le potenziali traiettorie, favorendo condizioni per interventi, basati su solida e ordinata conoscenza, da parte degli attori pubblici.

In secondo luogo si è promosso il Repertorio Palazzo Festari, uno studio rivolto ad analizzare tutte le forme di produzione comunicativa dell'Ente Locale (atti, regolamenti, materiali di comunicazione interna, forme di comunicazione verso i cittadini) per tentare di ricostruirla riconducendola ad una lingua meno formale, meno segnata da burocratismi ma non meno dotata di espressività e significato. Anche in questo caso l'obiettivo dovrebbe apparire evidente: avvicinare l'istituzione pubblica alla cittadinanza, rendere più comprensibile e trasparente la sua azione e la natura del suo rapporto con gli amministratori, favorire – ancora una volta – l'integrazione tra soggetti dai ruoli diversi.

Simbolicamente, si potrebbe sostenere che entrambe le iniziative nascono sotto il segno della "comunicazione" come premessa per "l'integrazione" o almeno di una parte dei contenuti sottesi a questo concetto, nell'auspicio che ritornino elevati interesse e coinvolgimento di tutto l'Alto Vicentino per l'idea originale che ha portato all'istituzione della Fondazione.

Entrambe le iniziative troveranno riscontro nelle News, ma soprattutto avranno altre sedi di ampliamento e approfondimento, tanto per via informatica quanto attraverso occasioni pubbliche di presentazione, dibattito e confronto. E' nostra speranza che ci affianchino altri compagni di cammino, suggeritori e critici puntigliosi, soggetti disposti a collaborare e a farsi coinvolgere, potenziando e arricchendo i nostri intenti.

Il primo l'abbiamo trovato nella Banca San Giorgio Quinto Valle Agno che ha inteso sostenere il progetto Sistema Informativo, testimoniando il Suo concreto impegno per la realtà in cui opera e la Sua attenzione per chi si muove alla ricerca di nuove soluzioni e di nuovi obiettivi di conoscenza. La nostra riconoscenza è grande e da essa deriva la consapevolezza di non poter tradire le attese.

TERRITORIO E POPOLAZIONE DELL'ALTO VICENTINO

Il territorio dell'Alto Vicentino¹ comprende un'area di circa 860 km² rappresentando poco più del 30% del territorio provinciale. Vi risiedono 257.313 persone (al 1/1/2011, fonte ISTAT) tra italiani e stranieri, circa il 30% della popolazione della Provincia di Vicenza (Tabella 1 - pag.3).

Comprende comuni grandi come Schio, Valdagno e Thiene e comuni molto più piccoli, come Lastebasse e Laghi. Si tratta di comuni con caratteristiche simili per quanto riguarda la composizione demografica, territoriale ed economica, sebbene ognuno conservi le proprie peculiarità. Studiarli in cifre è solo uno dei modi per esaltarne le qualità, evidenziandone i punti di forza e di debolezza.

LA CRESCITA DELLA POPOLAZIONE

Negli ultimi sei anni la popolazione residente nell'Alto Vicentino è globalmente aumentata, passando da 248.098 (dati Istat, gennaio 2005) a 257.313 unità al 1 gennaio 2011. Si tratta di un tasso di crescita in 6 anni del 3,7%, più basso rispetto al tasso di crescita della Provincia di Vicenza, che è passata da 831.356 abitanti

... *Rallenta la crescita della popolazione nell'Alto Vicentino: dall'aumento medio (ultimi sei anni) dello 0,6% allo 0,4% dell'ultimo anno.*

... *Al primo gennaio 2011 Schio, Valdagno e Thiene coprono insieme il 35% della popolazione dell'Alto Vicentino: rispettivamente il 15,4%, 10,5% e 10,1%.*

² I dati relativi ai singoli comuni saranno presentati nel rapporto conclusivo generale.

³ I comuni soci della Fondazione Palazzo Festari sono i comuni di Recoaro Terme, Santorso, Schio, Thiene, Torrebelticino e Valdagno.

Fonte: Elaborazione Fondazione Palazzo Festari su dati ISTAT

nel gennaio 2005 a 870.740 al gennaio 2011, registrando un tasso di crescita del 4,7% (Figura 1-destra). Se nel 2005 la popolazione residente nell'Alto Vicentino rappresentava il 29,8% della popolazione provinciale, oggi tale percentuale è scesa al 29,5%.

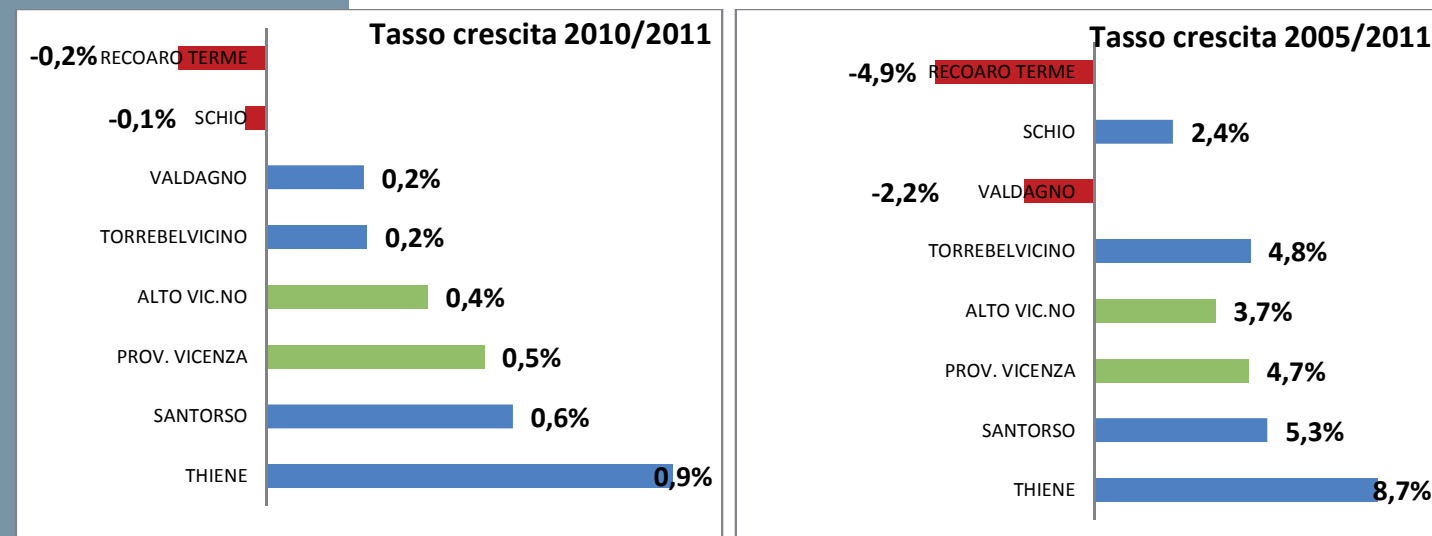
Il comune che registra il tasso di crescita più elevato è Brogliano (18,9%) che passa da 3.235 a 3.846 abitanti². Nel 2005 rappresentava l'1,3% della popolazione dell'Alto Vicentino, mentre oggi tocca l'1,5%. Cresce anche Thiene, con un tasso dell'8,7%, molto meno Schio che registra un tasso di crescita del 2,4%. Calano invece i residenti a Valdagno (-2,2%), che scende da 27.483 a 26.889 abitanti.

Nel dettaglio di Figura 1 viene riportato il tasso di crescita dal 2005 al 2011 e quello relativo all'ultimo anno nei comuni soci della Fondazione³. Rileviamo in particolare l'inversione di rotta del comune di Valdagno: dopo una costante diminuzione della popolazione dal 2005 al 2011 si è registrato un lieve aumento della popolazione (+0,2%) nell'ultimo anno (Figura 1-sinistra).

Tabella 1:
Popolazione residente, superficie e densità abitativa per i comuni soci, per l'Alto Vicentino e per la Provincia di Vicenza al 1/1/2011.

COMUNE	Popolazione Residente	Superficie (km ²)	densità (abitanti/km ²)
RECOARO TERME	6.835	60	113,8
SANTORSO	5.856	13	442,0
SCHIO	39.566	66	598,2
THIENE	23.505	20	1.191,3
TORREBELVICINO	6.061	21	291,2
VALDAGNO	26.889	50	535,6
ALTO VIC.NO	257.313	857,7	300,0
PROV. VICENZA	870.740	2.722,2	319,9

Figura 1:
Tasso di crescita annuo 1/1/2010 - 1/1/2011 (sinistra) e 1/1/2005 - 1/1/2011 (destra) per i comuni soci, l'Alto Vicentino e la Provincia di Vicenza



... *Thiene, Schio e Valdagno registrano una presenza di stranieri in percentuale superiore a quella dell'Alto Vicentino, che si attesta attorno al 9,5%.*

QUANTI E CHI SONO GLI STRANIERI DELL'ALTO VICENTINO

Negli ultimi anni, il territorio dell'Alto Vicentino ha attirato un elevato numero di stranieri. Al 1/1/2011 risiedono nel territorio 24.533 stranieri (Tabella 2) che rappresentano il 9,5% della popolazione totale, incidenza inferiore a quella relativa alla Provincia di Vicenza (11,1%). Solo in quattro comuni dell'Alto Vicentino la percentuale di stranieri è più alta di quella registrata in Provincia. Si tratta dei comuni di Thiene, che presenta la più alta incidenza di stranieri sul totale dei residenti (14,9%), Schio (13,1%), Piovene Rocchette (13,0%) e Castelgomberto (11,8%).

Tabella 2:
Graduatoria primi e ultimi 10 comuni dell'Alto Vicentino per stranieri residenti al 1/1/2011

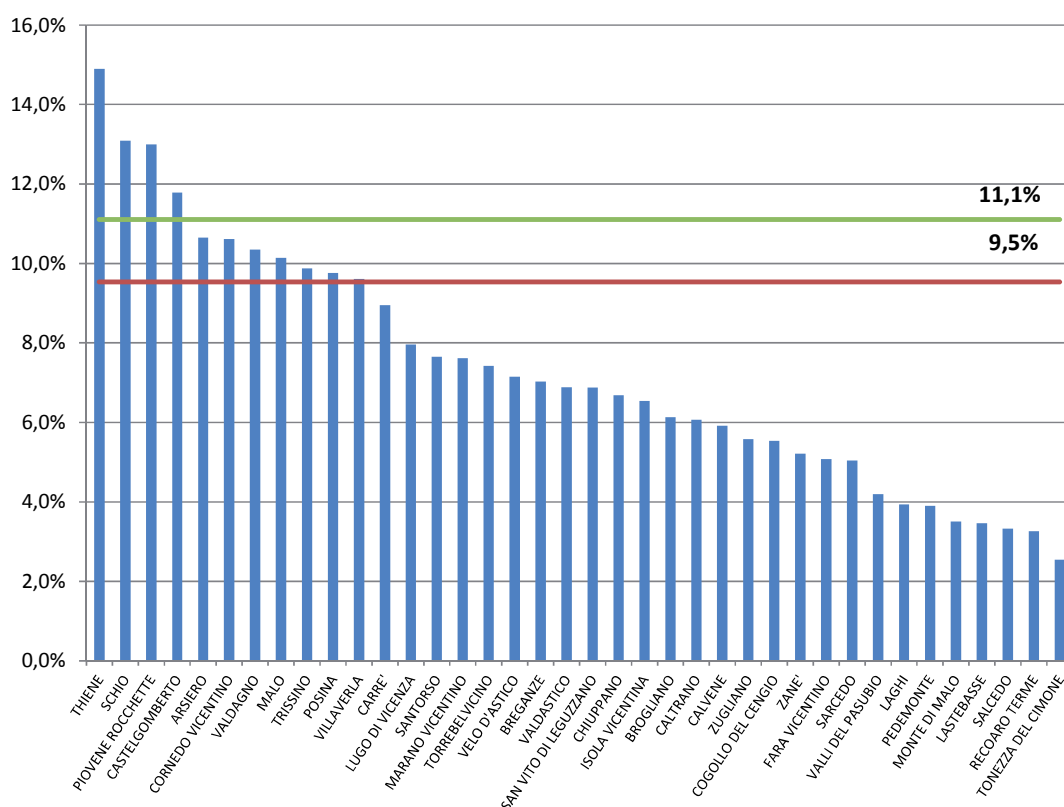
Comune	Maschi	Femmine	Totale
SCHIO	2.623	2.558	5.181
THIENE	1.804	1.698	3.502
VALDAGNO	1.401	1.382	2.783
MALO	759	720	1.479
CORNEDO VICENTINO	654	624	1.278
PIOVENE ROCCHETTE	561	526	1.087
TRISSINO	470	387	857
MARANO VICENTINO	376	373	749
CASTELGOMBERTO	391	338	729
ISOLA VICENTINA	316	308	624
PROV. VICENZA	49.366	47.112	96.478
ALTO VIC.NO	12.333	12.200	24.533

Comune	Maschi	Femmine	Totale
LAGHI	2	3	5
LASTEBASSE	2	6	8
TONEZZA DEL CIMONE	6	9	15
PEDEMONTE	12	18	30
SALCEDO	12	22	34
POSINA	25	33	58
CALVENE	44	35	79
VALDASTICO	46	52	98
MONTE DI MALO	40	62	102

Fonte:
Elaborazione
Fondazione
Palazzo Festari
su dati ISTAT

Figura 2:
Incidenza % straniera sulla popolazione residente per i comuni dell'Alto Vicentino al 1/1/2011

— % Alto Vic.no
— % Prov. Vicenza



Fonte: Elaborazione
Fondazione Palazzo Festari su
dati ISTAT

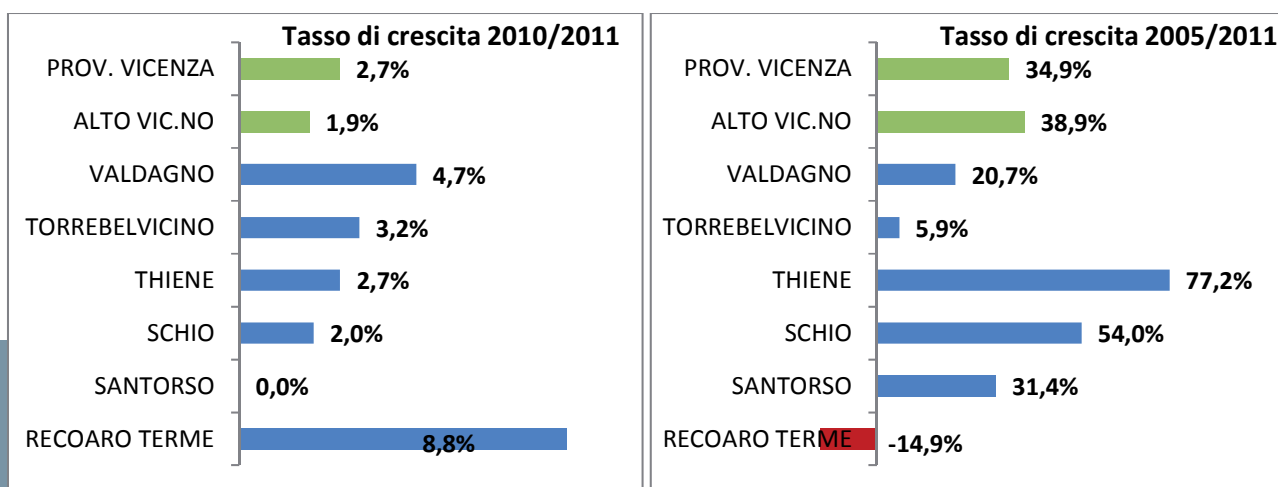
... La popolazione straniera è aumentata del 38,9% negli ultimi sei anni. Thiene è il comune con il tasso di crescita più elevato: oltre il 77% dal 2005, passando per un +15% nell'anno 2005/06, arrivando a un +2,7% nell'ultimo anno.

Negli ultimi sei anni, il numero degli stranieri nell'Alto Vicentino è passato da 17.665 a 24.533 unità, registrando un tasso di crescita del 38,9% (Figura 3-destra): di ben quattro punti percentuali superiore a quello registrato nella Provincia di Vicenza. Thiene vede crescere i propri stranieri di oltre il 77% in sei anni e del 2,7% nell'ultimo anno (Figura 3-sinistra). Dal 2005 ad oggi, gli stranieri sono aumentati in tutti i comuni soci, ad eccezione di Recoaro Terme, che registra una diminuzione del numero di stranieri da 262 a 223 unità (-14,9%). Tuttavia, nell'ultimo anno, proprio a Recoaro Terme si è riscontrato l'aumento più consistente di stranieri residenti: +8,8%.

Negli ultimi sei anni la crescita della popolazione straniera non è stata un fenomeno costante negli anni, nell'Alto Vicentino così come in Provincia di Vicenza (Tabella 3). Si è registrato un picco di crescita nell'arco dell'anno 2008/09, quando la popolazione straniera nell'Alto Vicentino è cresciuta di circa il 9%. Negli anni successivi, invece, il tasso di crescita si è notevolmente ridimensionato attorno al 2%, evidenziando un trend decrescente (Figura 4 - pag.6).

Figura 3:

Tasso di crescita annuo 1/1/2010 - 1/1/2011 (sinistra) e 1/1/2005 - 1/1/2011 (destra) degli stranieri residenti nei comuni soci, nell'Alto Vicentino e nella Provincia di Vicenza



Fonte:
Elaborazione
Fondazione
Palazzo
Festari su dati
ISTAT

Tabella 3:

Tasso di crescita annuale della popolazione straniera residente dal 2006 al 2011 per i comuni soci

Comune	2006	2007	2008	2009	2010	2011
RECOARO TERME	-5,7%	-14,2%	-4,2%	7,4%	-6,0%	8,8%
SANTORSO	5,9%	3,3%	3,7%	7,7%	7,4%	0,0%
SCHIO	8,8%	6,9%	11,1%	11,5%	4,8%	2,0%
THIENE	15,0%	13,0%	12,2%	14,8%	3,2%	2,7%
TORREBELVICINO	1,9%	-7,4%	4,0%	-1,2%	5,8%	3,2%
VALDAGNO	3,0%	0,4%	1,3%	7,5%	2,2%	4,7%
ALTO VIC.NO	7,5%	4,5%	8,3%	8,9%	2,9%	1,9%
PROV. VICENZA	8,9%	5,7%	8,7%	10,0%	3,9%	2,7%

Fonte:
Elaborazione
Fondazione
Palazzo
Festari su dati
ISTAT

... Serbe e marocchine le collettività più numerose nell'Alto Vicentino. A Valdagno la componente maggioritaria tra gli stranieri è quella indiana.

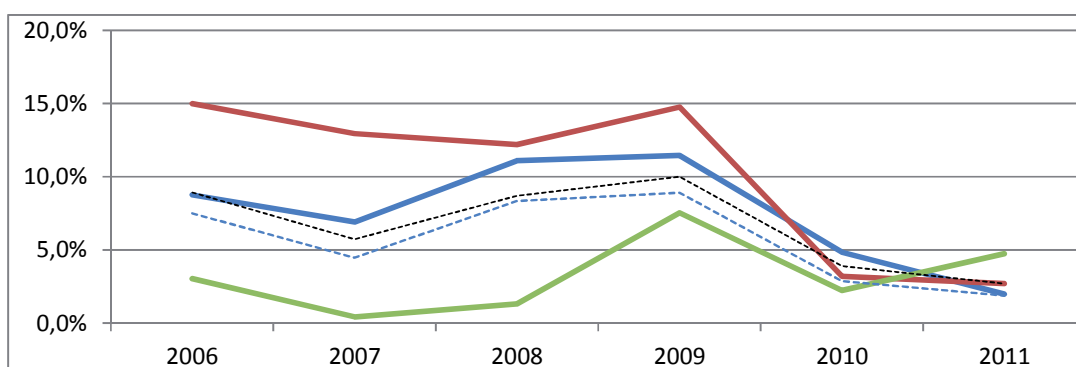
Fonte: Elaborazione Fondazione Palazzo Festari su dati ISTAT

Tra i primi 10 Paesi di origine degli immigrati nel territorio dell'Alto Vicentino spiccano le nazionalità serbe e marocchine, che rappresentano entrambe circa il 12% della popolazione straniera residente (Tabella 4).

Tabella 4:
Popolazione straniera residente nell'Alto Vicentino per provenienza al 1/1/2011

Cittadinanza	Totale	Maschi	Femmine	Quota sul totale
Serbia	2.936	1.584	1.352	12,0%
Marocco	2.914	1.509	1.405	11,9%
Romania	2.433	1.067	1.366	9,9%
Ghana	1.884	1.079	805	7,7%
Bangladesh	1.778	1.050	728	7,2%
India	1.653	970	683	6,7%
Moldova	1.470	419	1.051	6,0%
Bosnia-Erzegovina	1.451	835	616	5,9%
Albania	1.193	602	591	4,9%
Macedonia	1.108	603	505	4,5%
Altro	5.713	2.615	3.098	23,3%
Totale	24.533	12.333	12.200	100,0%

Figura 4:
Tasso di crescita annuale della popolazione straniera residente dal 2006 al 2011 per i comuni fondatori



Fonte: Elaborazione Fondazione Palazzo Festari su dati ISTAT

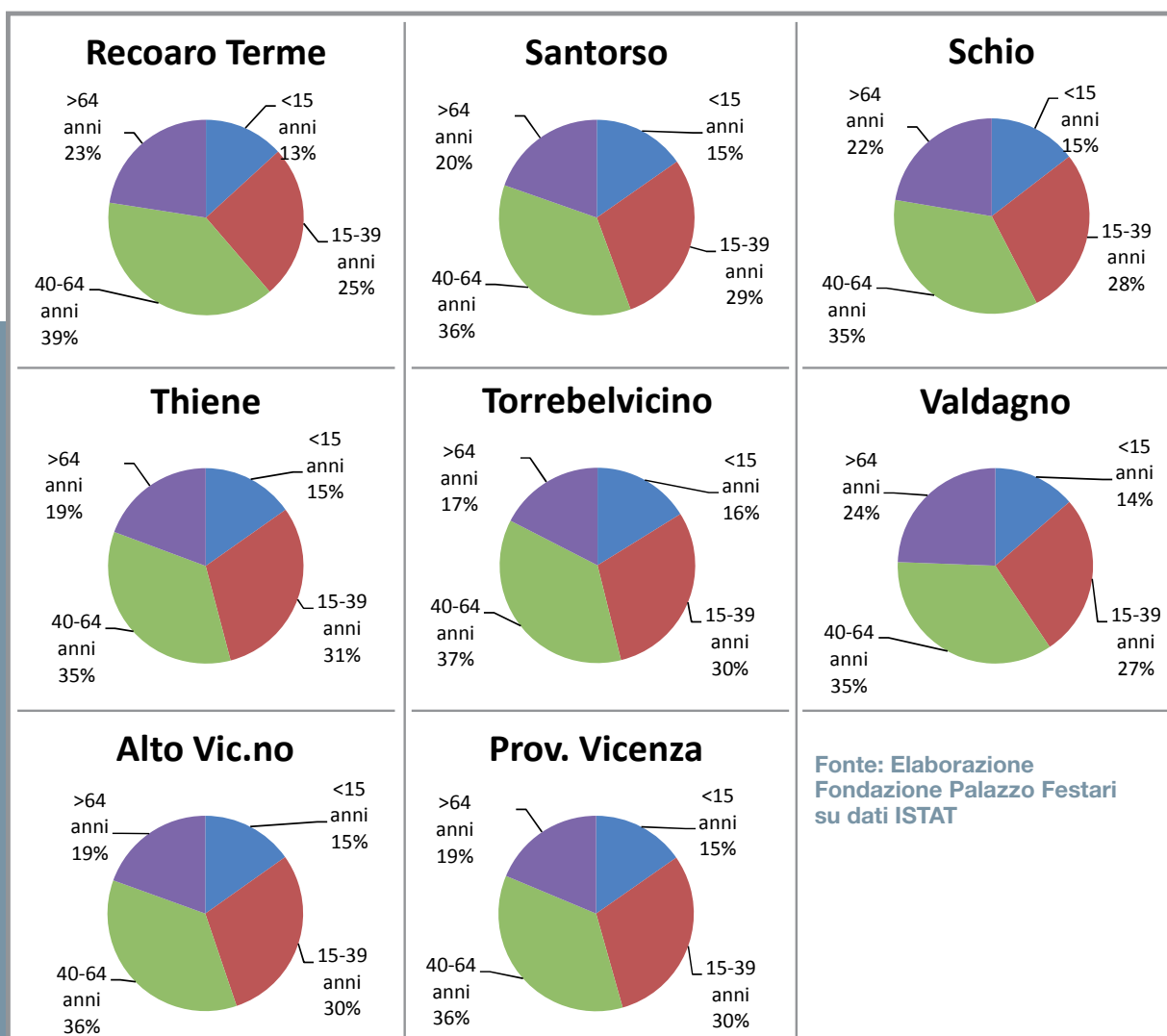
Nei comuni soci della Fondazione, i serbi rappresentano la collettività più numerosa a Schio (16,4%) e a Thiene (14,0%) ed è comunque molto numerosa anche a Torrebelticino (15,3%), dove però la componente maggioritaria tra gli stranieri è quella marocchina (16,7%). A Valdagno la Serbia non rientra tra i primi sei Paesi di origine, fortemente presenti sono invece gli stranieri con cittadinanza indiana (22,3%), ghanese (15,3%) e macedone (14,8%). La Romania, recentemente entrata tra i Paesi comunitari, è il primo Paese di origine per gli immigrati residenti a Recoaro Terme (20,2%), mentre è la nazionalità marocchina ad avere il primato nel comune di Santorso.

... Nell'Alto Vicentino il 19% della popolazione ha più di 64 anni mentre il 15% ha un'età inferiore ai 15 anni.

L'ETÀ DELLA POPOLAZIONE

Il progressivo invecchiamento della popolazione italiana è un fenomeno riscontrabile anche a livello locale nei comuni dell'Alto Vicentino. Coerentemente con i dati complessivi della Provincia di Vicenza, la classe modale di età è quella tra i 40 e 64 anni (Figura 5) sia per quanto riguarda l'Alto Vicentino che i singoli comuni. Gli anziani (popolazione di età superiore ai 64 anni) rappresentano il 19% della popolazione dell'Alto Vicentino. Schio e Valdagno si collocano sopra la media con percentuali del 22% e 24% rispettivamente. Il 30% della popolazione registra un'età compresa tra i 15 e i 39 anni, mentre la classe modale rappresenta il 36% della popolazione residente. Tali valori non si discostano di molto tra comuni soci, evidenziando una certa omogeneità all'interno dell'Alto Vicentino.

Figura 5:
Popolazione residente per classe di età al 1/1/2011 (valori percentuali)



... *Nell'Alto Vicentino e in Provincia di Vicenza oltre il 70% della popolazione straniera ha un'età inferiore ai 40 anni. Tra gli italiani tale percentuale è del 40%.*

... *Nell'Alto Vicentino ogni 100 giovani ci sono 122 anziani, numero che aumenta a 145 se lo riferiamo alla sola popolazione di origine italiana.*

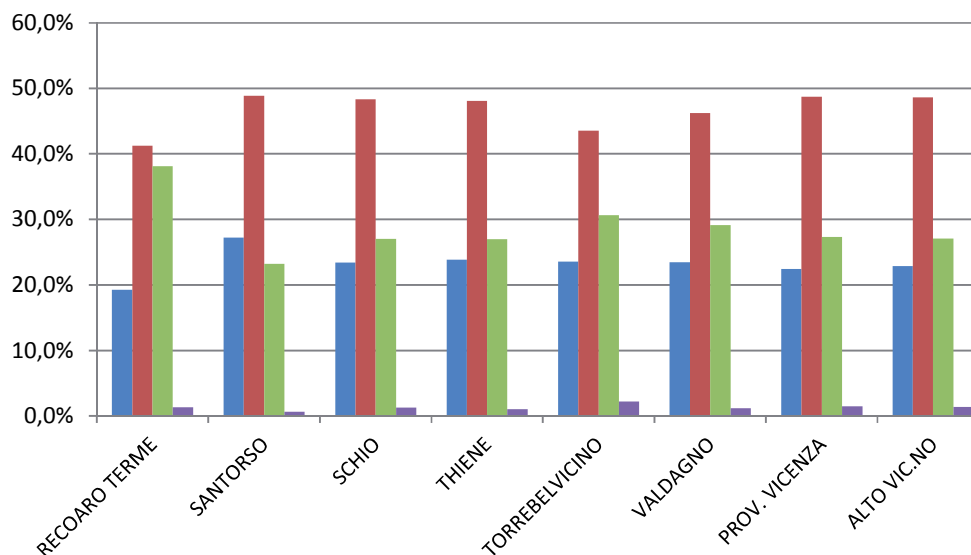
La popolazione straniera si distingue rispetto a quella italiana per una maggiore concentrazione nelle classi più giovani. Tra gli stranieri residenti nell'Alto Vicentino, gli anziani (età superiore ai 64 anni) rappresentano solamente lo 0,7%.

In tutti i comuni oltre il 40% degli stranieri ha un'età compresa tra i 15 e i 39 anni, in linea con quanto si registra nell'Alto Vicentino e più in generale in Provincia di Vicenza (Figura 6). Tra gli stranieri, gli anziani (età superiore ai 64 anni) rappresentano una quota che oscilla tra il 2,3% a Cornedo Vicentino e lo 0,7% a Santorso. Nell'Alto Vicentino e in Provincia, oltre il 70% della popolazione straniera ha un'età inferiore ai 40 anni, nei comuni soci tale percentuale oscilla tra il 60,5% di Recoaro Terme e il 76,1% di Santorso. Senza il contributo dei cittadini stranieri, l'indice di vecchiaia (dato dal rapporto tra la popolazione di 65 anni e oltre e quella dei minori di 14 anni- Figura 7 - pag.9) sarebbe 145 nell'Alto Vicentino (148 in Provincia), anziché 122 (128).

L'indice demografico di dipendenza esprime il carico sociale ed economico teorico della popolazione in età attiva. Al 1/1/2011 tale indice presenta un valore pari al 51,5 per cento nell'Alto Vicentino (53,2% in Provincia di Vicenza), ad indicare che 100 persone in età attiva, oltre a mantenere se stesse, ne "mantengono" altre 51,5, che risultano quindi dipendenti. In tutti i comuni soci si registrano valori superiori al 50 per cento, indicando una situazione di squilibrio generazionale. In particolare, i comuni di Valdagno e Schio si distinguono per valori dell'indice pari a 65,6% e 63,2% rispettivamente (Figura 8 - pag.9).

L'indice di struttura (Figura 9 - pag.9) stima il grado di invecchiamento della fascia di popolazione attiva. Al 1/1/2011 tale indicatore presenta un valore pari al 117,9% nell'Alto Vicentino (120,6% in Provincia di Vicenza). Ogni 100 lavoratori "giovani" (di età compresa tra i 15 e i 39 anni) ci sono circa 118 lavoratori "anziani" (età compresa tra i 40 e i 64 anni). Tra gli stranieri, invece, registriamo un valore del 56%, indicando una popolazione straniera in cui la fascia in età lavorativa è giovane. Tra i comuni soci della Fondazione Palazzo Festari, quello di Recoaro Terme si distingue per avere una popolazione in età lavorativa molto anziana (152%).

Figura 6:
Popolazione straniera residente nei comuni soci per classe di età al 1/1/2011.
Quota % sulla popolazione straniera residente nei rispettivi comuni.



■ Stranieri

■ Non stranieri

■ Totale

*Indice calcolato come rapporto tra popolazione di 65 anni e oltre e quella dei minori di 15 anni

Fonte: Elaborazione Fondazione Palazzo Festari su dati ISTAT

Figura 7: Confronto indici di vecchiaia nella popolazione straniera, non straniera e totale al 1/1/2011 per i comuni soci.

Indice di vecchiaia* al 1/1/2011

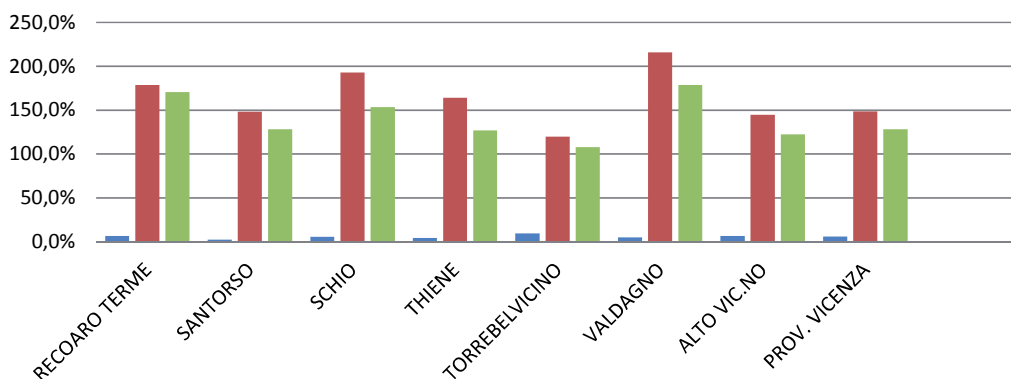


Figura 8: Confronto indici di dipendenza nella popolazione straniera, non straniera e totale al 1/1/2011 per i comuni soci.

Indice di dipendenza* al 1/1/2011

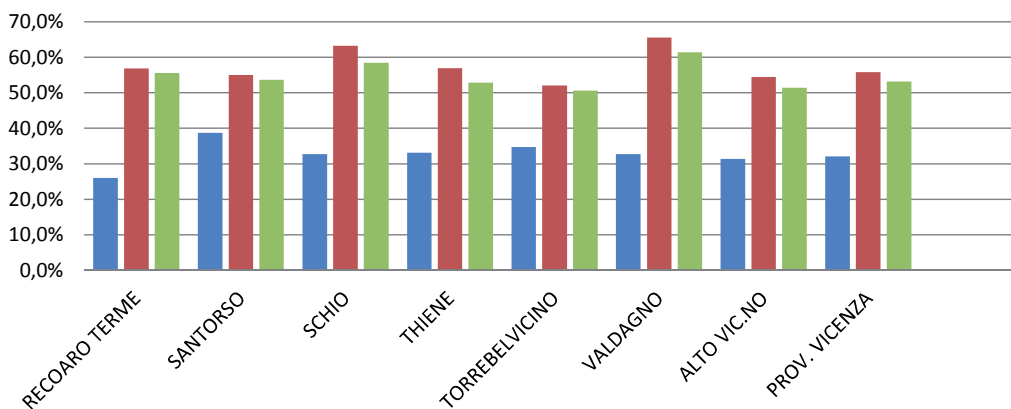
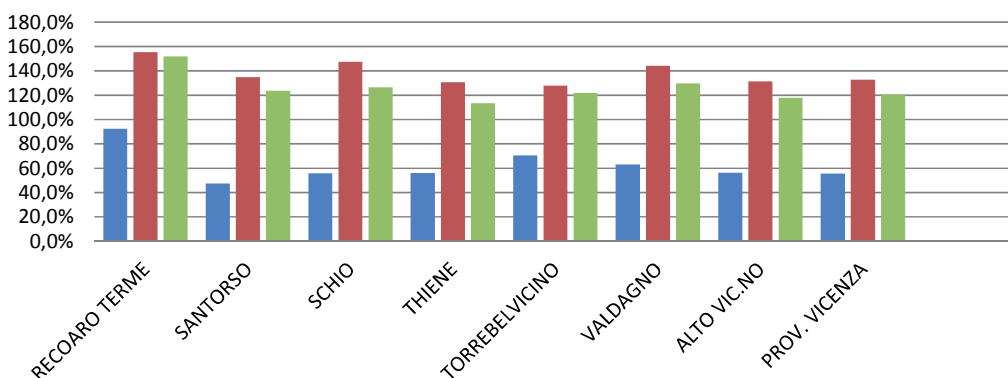


Figura 9: Confronto indici di struttura nella popolazione attiva straniera, non straniera e totale al 1/1/2011 per i comuni soci.

Indice di struttura* al 1/1/2011



■ Stranieri

■ Non stranieri

■ Totale

*Indice calcolato come rapporto tra popolazione di 40-64 anni e quella di 15-39