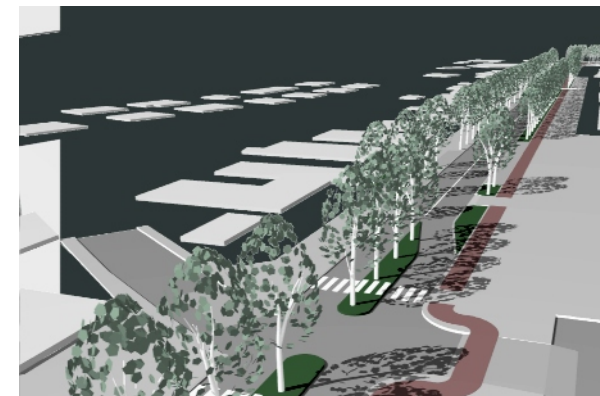


5. L'asse viario centrale di Via Sette Martiri/Viale Trento e l'area parcheggio Marzotto/stazione FTV

Le strade non devono essere concepite come canali di traffico ma, quando costituiscono assi urbani importanti, sono strutture rilevanti nel paesaggio della città e come tali vanno concepite, progettate e realizzate. L'asse viario della statale, liberato dal traffico di attraversamento grazie alla nuova circonvallazione est, può assumere i contenuti di un **“viale urbano attrezzato”**, da riorganizzare con un cambiamento di immagine e di funzione, a partire dalla rotonda di ponte dei Nori fino alla stazione FTV. Il piano mette in campo diversi ordini di strategie:

- ridefinizione della sezione stradale, destinata ad essere costante lungo tutta la lunghezza dell'asse (7,5 mt.);
- messa in evidenza di alcuni punti cruciali, tramite la creazione di alcuni tratti a velocità rallentata (30 km/h), in corrispondenza dei principali incroci e la sistemazione dello spazio aperto con accentuati caratteri urbani;
- creazione di parcheggi lungo tutto l'asse, soprattutto vicino alle aree commerciali e al centro storico;
- ridisegno del sistema delle alberature;
- completamento dei tratti di pista ciclabile già realizzati, al fine di ottenere un percorso continuo lungo tutto l'asse, che vada ad inserirsi nel sistema complessivo cittadino.

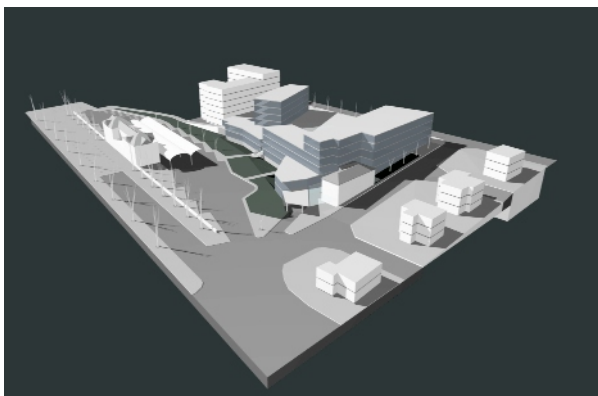
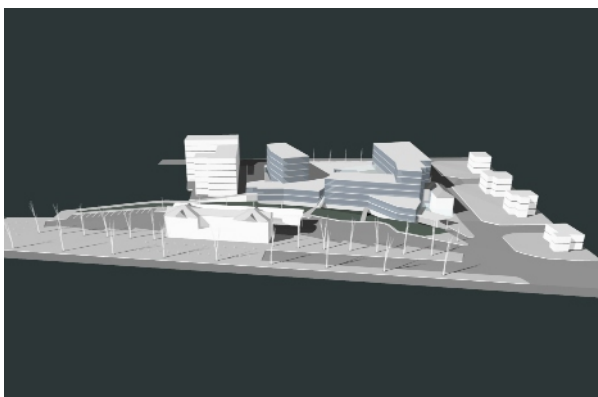
Le azioni da intraprendere sono rivolte, anzitutto, ad una riduzione della larghezza della sede carrabile e al riuso dello spazio così recuperato per realizzare una pista ciclabile, parcheggi e idonee sedi pedonali. Si deve intervenire anche sulla attrezzatura di alcuni tratti in corrispondenza del centro storico, che debbono privilegiare la commistione non conflittuale di automobili e pedoni. Ciò può avvenire con un cambio di pavimentazione e segnali di una diversa attrezzatura delle superfici e di un arredo urbano specifico. In corrispondenza della stazione delle FTV, nodo fondamentale per la



Progetto V.le Trento/Via Sette Martiri, vedute prospettiche



Progetto V. le Trento/Via Sette Martiri, planimetria



Progetto parcheggio Marzotto/autostazione FTV, vedute prospettiche

mobilità pubblica, il Piano prevede la pedonalizzazione del ponte della Concordia e l'estensione di misure di calmieramento del traffico fino alla Piazza G. Marzotto, antistante la piscina coperta. Si potranno trovare, lungo il viale così trasformato, alcune importanti integrazioni delle funzioni commerciali, più adeguate alle moderne forme di gestione rispetto a quelle attualmente disponibili e complementari rispetto a quelle presenti nel centro storico, soprattutto per quei settori merceologici che richiedono superfici maggiori e forme di organizzazione diverse.

L'area del parcheggio Marzotto/ FTV appare interessante sia per estendere verso nord le attività e i luoghi centrali del centro storico che in quella direzione mostra una caduta di interesse molto accentuata, sia per animare con attività attrattive lo spazio della autostazione che costituisce un naturale luogo di convergenza di tante e interessanti fasce di popolazione di Valdagno e degli altri comuni della valle (si pensi agli studenti, ma non solo). Il progetto di valorizzazione urbanistica, prevede di conservare ad uso pubblico gran parte della dotazione di parcheggi attualmente in uso alla Marzotto (100 posti auto) ricavandoli in piani interrati, oltre ai nuovi posti macchina necessari per le funzioni da localizzare nei nuovi edifici. Il sensibile dislivello fra il piano del parcheggio attuale ed il piazzale della autostazione faciliterà la soluzione dei parcheggi. **Il complesso di edifici previsti è in grado di ospitare più funzioni: residenza, uffici e superfici commerciali, in misura bilanciata rispetto agli obiettivi che si intendono raggiungere. Il progetto prevede la sistemazione del piazzale dell'autostazione, inserendolo in un percorso urbano pedonale animato e gradevole e prevedendo un fronte commerciale a tale livello, con accessi agevoli anche agli spazi ed agli edifici posti alla quota superiore.**

